

De milieukrant



Nr. 1 - Maart 2017 - Driemaandelijks

Wat gebeurt er met je afval

**De PMD-wedstrijd
Vermijd prikongevallen**

1



Voorwoord

De afgelopen weken was er in de media heel wat te doen om de intercommunales.

ILvA of de andere afvalintercommunales in Vlaanderen liggen helemaal niet onder vuur. Integendeel, algemeen wordt erkend dat we erg goed werk leveren. Toch leg ik graag even uit wat een afvalintercommunale zoals ILvA juist is en wat die nu eigenlijk doet.

Algemeen is een intercommunale een samenwerking tussen verschillende steden en/of gemeenten om doelen van gemeenschappelijk belang te realiseren. Intercommunales nemen dus taken over van de gemeenten, die zij anders zelf zouden doen. Daarom heet deze vereniging vandaag eigenlijk een intergemeentelijk samenwerkingsverband en niet langer een intercommunale.

Alle steden en gemeenten zijn wettelijk verantwoordelijk voor de inzameling van het huishoudelijk afval van hun burgers. Ze kunnen dat elk afzonderlijk doen, maar daar hebben ze dan elk heel wat personeel en vrachtwagens voor nodig. Of ze moeten elk afzonderlijk contracten onderhandelen met privé-inzamelaars. Dat zou erg duur en weinig doeltreffend zijn, zeker voor kleinere gemeenten. Veel efficiënter en goedkoper kunnen ze de afvalinzameling organiseren door samen te werken in een intercommunale. Dat is wat ILvA doet voor 15 aangesloten steden en gemeenten.

Met gespecialiseerd personeel, een eigen overslagstation en vrachtwagens die over de gemeentegrenzen heen rijden, kan ILvA er voor zorgen dat je afvalfactuur niet te hoog wordt. Naar sensibilisering toe is de schaalvergroting eveneens een goede zaak. ILvA is er ook in geslaagd om heel wat vrachtwagens op groenere energie (aardgas) te laten rijden en hiervoor een tankstation op de eigen terreinen te bouwen. Dit zijn zaken die veel moeilijker te realiseren zijn voor afzonderlijke gemeenten.

Bovendien wordt ILvA bestuurd door vertegenwoordigers van de aangesloten steden en gemeenten en ook van de provincie. Zo is er een voortdurende democratische controle op alle beslissingen die genomen worden.

Maarten Blommaert
Voorzitter

Grote biozak

niet in GFT-container

Onze laders merkten de afgelopen weken regelmatig op dat er grote biozakken worden gehangen in de GFT-container. Gezinnen hangen die om de container netjes te houden.

Dit is echter niet toegelaten. Dergelijke biozakken geven grote hinder tijdens het composteringsproces. De machines lopen vast omdat de grote biozakken tot slierten worden getrokken. Die slierten blijven in de draaiende delen hangen en blokkeren zo de installatie.



Zowel grote als kleine biozakken (zonder ILvA-logo) zijn niet toegelaten.

De enige toegelaten biozakjes, zijn de kleine zakjes met het ILvA-logo op. Die vind je in de meeste verkooppunten van ILvA-zakken en stickers.



PMD-wedstrijd

De antwoorden

Eind 2016 organiseerde ILvA de PMD-wedstrijd. We kregen meer dan 6.000 inzendingen! Ongeveer 2 op de 3 antwoorden waren juist. Dat betekent toch dat voor 1 op de 3 gezinnen de PMD-regels nog niet helemaal bekend zijn.

PMD sorteren is nochtans kinderspel. Stel jezelf deze vraag:
heeft je plastic verpakking de vorm van een fles?

ja Dan is het PMD.*

nee Dan is het restafval.

Een doos, een potje, een stuk folie of een vlotje heeft geen flesvorm...
Bekijk met dit trucje in je achterhoofd nog eens de wedstrijd.

** Bekijk wel of je verpakking geen kindveilige sluiting heeft. Want zo'n verpakking hoort bij het KGA.*



Een plastic melkfles heeft de **vorm van een fles** en mag dus in de blauwe zak.



Een drankzakje is géén drankkarton. Het heeft ook **geen flesvorm**. Het is dus geen PMD en mag NIET in de blauwe zak.



Een plastic doos van cacao poeder heeft **geen flesvorm**. Hij hoort thuis bij je restafval en NIET in de blauwe zak.



Een yoghurtpotje mag niet bij het PMD. Een potje heeft namelijk **niet de vorm van een fles**.



Deze plastic shampoo- of conditionerverpakking heeft **een flesvorm**. Daarom mag hij in de blauwe zak.

Weetje

Wist je dat als de PMD-zakken van ILvA bij de verwerker leeg worden gemaakt, er nog meer dan 1 op de 10 voorwerpen fout in zitten? Met de fles tip worden dat er zeker wat minder!

Wat gebeurt er met je afval?

Nadat ILvA je afval is komen halen, legt het een hele weg af. Het meeste afval komt eerst terecht in de overslaghal van ILvA. Daar wordt het overgeladen in grote vrachtwagens, die het naar de verwerkers brengen. Het grootste deel van je afval wordt gerecycleerd. Je restafval, wat je in de gele zak of in Oosterzele in de restcontainer gooit, gaat naar de verbrandingsoven. Omdat de grondstoffen die zich in die zak bevinden onherroepelijk verloren zijn, is het belangrijk hier zo veel mogelijk recycleerbaar materiaal uit te weren.

P • M • D

Het PMD dat ILvA inzamelt, gaat eerst tijdelijk naar het overslagstation in Aalst. Daarna wordt het met grote vrachtwagens naar een verwerker gebracht. De verwerker zorgt voor de recyclage van de plastic flessen (P), de metaalverpakkingen (M) en de drankkartons (D).



P plastic flessen

1 Inzamelen

Via de inzameling van PMD worden er 2 soorten plastic gerecycleerd: de doorzichtige PET-flessen van voornamelijk water en frisdranken en de ondoorzichtbare HDPE-flessen voor melk, shampoo, zeep en schoonmaakmiddelen.

2 Sorteren

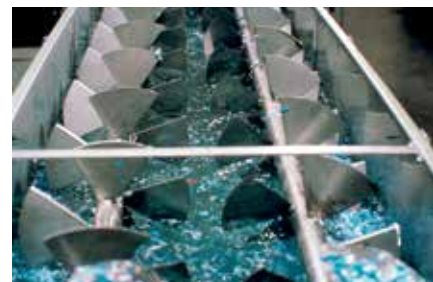
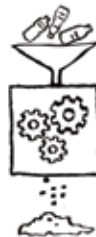
Kleurloze PET, groene PET, blauwe PET en HDPE worden gesorteerd in gespecialiseerde centra. Dit gebeurt met de hand of machinaal.

3 Vermalen en wassen

De flessen worden na het sorteren vermalen, gewassen en omgevormd tot zuivere schilfers of gebruiksklare korrels.

4 Verwerken

De schilfers en korrels worden gesmolten en verwerkt in nieuwe producten.



Metaalverpakkingen

De drankblikjes en conservenblikken die je in de PMD-zak gooit, zijn gemaakt uit staal en aluminium. Deze metalen worden gerecycleerd.

1 Magnetisch sorteren

Staal en aluminium worden automatisch gesorteerd. Bij staal worden magneten gebruikt, bij aluminium wervelstroomscheiders.

2 Zuiveren

De metalen verpakkingen worden vernalen, gezuiverd en gescheiden. Het staal gaat naar de staalfabriek, het aluminium naar gespecialiseerde smelterijen.

3 Smelten

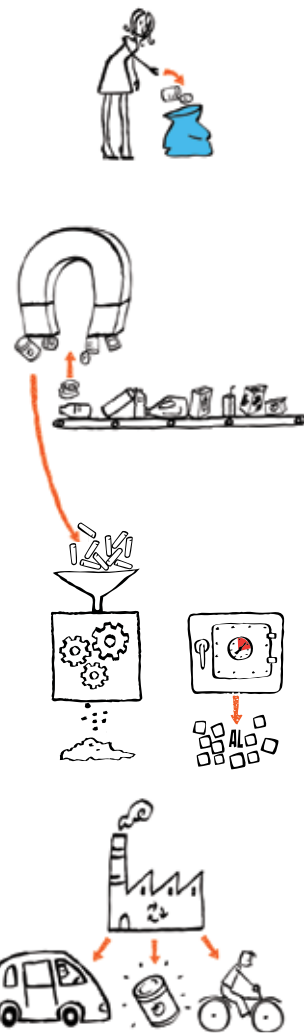
Staal wordt ofwel toegevoegd aan het gietijzer uit de hoogovens, ofwel gesmolten in elektrische ovens die enkel gerecycleerd staal gebruiken. Aluminium belandt in ovens die specifiek werden ontwikkeld voor de verwerking van gerecycleerd aluminium.

4 Vormgeven

Het gesmolten metaal wordt in de vorm van het gewenste eindproduct gegoten. Staal wordt in staven of cilinders gegoten, aluminium in blokken.

5 Walsen

Het metaal wordt verder bewerkt tot 'half-afgewerkte' producten die hun weg vinden naar de meest uiteenlopende toepassingen in transport, bouw of verpakking.



Drankkartons

1 Sorteren

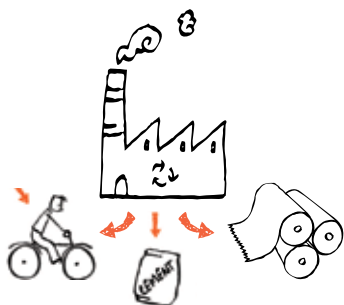
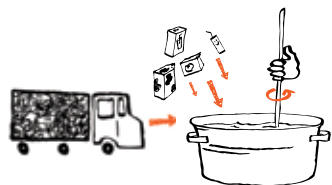
De drankkartons worden in het sorteercentrum automatisch gesorteerd. De wervelstroomscheider detecteert het flinterdunne aluminiumlaagje dankzij de magnetische werking. De optische detector werkt op basis van het plastic laagje (polyethyleen).

2 Pulpen en zuiveren

De drankkartons worden, zoals oud papier, met water vermengd tot pulp, in een kuip met een draaiende schroef of een draaiende trommel. Het water weekt de kartonvezels los en ook de plastic en aluminiumlaagjes komen los. De papiervezels worden dan verder gezuiverd. Het plastic en aluminium blijven achter in een grote zeef.

3 Recycleren

Van de papierpulp worden huishoudpapier, absorberend papier, omslagen, briefpapier, eierdozen, papieren zakken en andere kartonnen dozen gemaakt. Het plastic en aluminium van de drankkartons gaan vaak naar cementfabrieken. Het plastic dient er als energiebron, het aluminium als bindmiddel in het cement of als grondstof voor de productie van bouwplaten. Soms gebruikt de papierfabriek zelf het plastic als energiebron om de papierpulp te drogen. Het aluminium gaat dan naar aluminiumfabrieken om er nieuwe producten van te maken.



Glas

1 Inzamelen

Je glas wordt eerst naar de overslag in Aalst gebracht, waarna het in grote vrachtwagens naar de verwerker wordt gebracht.

2 Verkleinen en zuiveren

Daar verwijderen de medewerkers met de hand de grootste onzuiverheden, zoals ovenschotels. Het glas wordt dan gebroken in stukken van enkele centimeters groot. Magneten verwijderen de ferro-metalen. Ook aluminium wordt er uit gehaald om daarna gerecycleerd te worden.

3 Smelten

De zuivere glasscherven worden in ovens gesmolten en krijgen een nieuwe vorm. Ze krijgen daarna een nieuw leven als fles of bokaal. Glas kan oneindig worden gerecycleerd zonder kwaliteitsverlies.

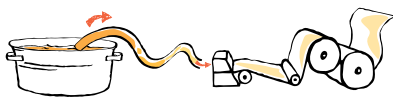


Weetje

Wist je dat glas oneindig kan worden gerecycleerd zonder kwaliteitsverlies?



Papier



1 Verwerken

ILvA brengt het ingezamelde papier rechtstreeks naar de verwerker. Daar wordt het meestal gesorteerd volgens kwaliteit. Oud papier wordt van karton gescheiden.

2 Pulp maken

Er wordt water toegevoegd aan het oude papier en karton. Zo ontstaat een bruinachtige brij of pulp. Alle ongewenste bestanddelen zoals lak, nietjes, vernis, lijmresten, plastic en touw worden verwijderd.

3 Ontinkten

Om papiersoorten van hoge kwaliteit te maken, moet alle inkt uit het oude papier worden verwijderd. Soms wordt het papier ook gebleekt.

4 Persen en drogen

De papierpulp wordt daarna ontwaterd, geperst en gedroogd.

5 Nieuw karton en papier

Uiteindelijk wordt van het oude karton nieuw verpakkingskarton gemaakt. Oude kranten en magazines zijn de basis voor de productie van nieuwe tijdschriften en papier van hoge kwaliteit.



GFT

1 Inzamelen

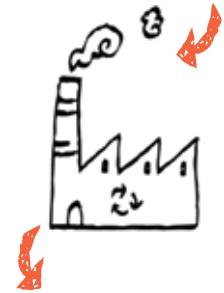
Je Groenten-, Fruit- en Tuinafval wordt rechtstreeks naar de composteringsinstallatie in Geraardsbergen gebracht.

2 Composteren

Daar wordt het op 8 weken tijd tot rijpe compost verwerkt. In 2016 werd 29 miljoen kilogram GFT naar de installatie gebracht. Dit werd verwerkt tot 7 miljoen kilogram compost.

3 Land- en tuinbouw

De meeste compost wordt gebruikt als bodemverbeteraar in de land- of tuinbouw. Het kan ook door particulieren worden bekomen (www.wips-compost.be).



Weetje

Wist je dat van de 29.000.000 kilogram GFT er toch nog 870.000 kilogram restfractie overblijft na verwerking? Dat zijn heel vaak plastic zakjes die bij het GFT worden gooid. Die horen daar niet thuis!

Restafval

1 Inzamelen

Wat je in je gele zak gooit, wordt niet gerecycleerd. Het wordt naar ILvA gebracht, van waar het in grote vrachtwagens naar de verbrandingsoven in Brugge of Eeklo wordt gereden.

2 Verbrand

Het afval wordt verbrand in de verbrandingsoven, bij een temperatuur van 850°C tot 1000°C. De warmte wordt uit de rookgassen gerecupereerd. Ze worden daarna gezuiverd via een rookgaszuiveringsinstallatie die de uitstoot vermindert tot het laagst mogelijke en technisch haalbare niveau. De mouwenfilter houdt alle resterende stofdeeltjes en pollutanten tegen. Een mouwenfilter lijkt op een reuzenstofzuiger waarin 700 filterzakken zijn geplaatst.

3 Recuperatie ijzer

Na de verbranding van de afvalstoffen wordt het ferro-metaal (ijzer, staal, en legeringen op basis van ijzer) uit de verbrandingsassen gerecupereerd. Dit wordt uitgevoerd door een magneet boven de transportband met assen: het metaal wordt aangetrokken en wordt zijwaarts weggevoerd in een container. Dit metaal wordt afgevoerd naar de schroothandelaar die het dan voor recyclage naar de staalindustrie brengt.

4 Verloren grondstoffen

Alle andere recycleerbare grondstoffen die in de gele zak zaten, zijn onherroepelijk verloren. Het is daarom belangrijk zo weinig mogelijk restafval te hebben.



Vermijd ongevallen

Injectienaalden

Jaarlijks gebeuren er prikongevallen: laders die een gele of blauwe zak vastnemen en geprikt worden door een injectienaald die in de zak zat. Dat is natuurlijk gevaarlijk. Je weet niet wat er in of op die naald zat en welke ziektes kunnen overgedragen worden.

Onderzoek gedurende een jaar

Wie geprikt wordt, moet een hele procedure doorlopen, om zeker te zijn niet met een ziekte te zijn besmet. Dat zijn uiteraard bange momenten voor onze collega's.

Er gebeurt een onmiddellijke bloedafname op de spoeddienst en daarna wordt een jaar lang om de drie maanden bloed afgenomen om te onderzoeken op ziektes zoals hepatitis. Geprikt worden door een injectienaald is dus niet meer zomaar een klein prikje. Het kan ernstige gevolgen hebben.

Zorg er dus voor dat je geen injectienaalden meegeeft met je restafval of PMD.

Waar naartoe?

Injectienaalden horen in het recyclagepark bij het KGA, op voorwaarde dat je ze aanbiedt in een **speciaal geel containertje**.

Zo'n containertje is te verkrijgen bij de apotheker of de gemeente.

Breng je een vol naar het recyclagepark, dan krijg je gratis een nieuw van de parkwachter.



ILVA - Industrielaan 18
9320 Aalst
Tel 053/85 85 45 - Fax 053/83 44 22
info@ilva.be - www.ilva.be

Jobstudenten gezocht

Wil je graag komen werken bij ILvA tijdens de vakantie? Dan kan je bij ons aan de slag als lader, als medewerker op een recyclagepark of in het magazijn.

Je moet ten minste 18 jaar zijn.

Interesse?

Stuur een mailtje naar personeelsdienst@ilva.be.



Tijdens een Repair Café probeert een vrijwilliger je kapotte stukken (elektro, textiel, enzovoort) te herstellen.

- **Repair Café Geraardsbergen:**
25/03/2017 (13u tot 17u), Parochiezaal, Beverstraat 1, 9500 Viane
17/06/2017 (13u tot 17u), Freinetschool De Klaproos, Groteweg 240, 9500 Overboelare
- **Repair Café Zottegem:**
25/03/2017, 22/04/2017, 20/05/2017 (13u30 tot 17u), Levi's eetcafé, Trapstraat 35, 9620 Zottegem
- **Repair Café Herzele:**
22/04/2017 (13u tot 17u), Atheneum, De Tramzate 9, 9550 Herzele
14/05/2017 (13u tot 17u), 't Uilekot, Groenlaan 39, 9550 Herzele
11/06/2017 (13u tot 17u), taverne 't Labierint, Markt 14, 9550 Herzele
- **Repair Café Aalst:**
25/03/2017 (11u tot 16u30), Wereldhuis, Nieuwbeekstraat 35, 9300 Aalst
17/06/2017 (11u tot 16u30), Netwerk, Houtkaai 15, 9300 Aalst
- **Repair Café Sint-Lievens-Houtem:**
17/06/2017 (11u tot 16u), De Garage, Kerkkouterstraat 62, 9520 Bavegem
- **Repair Café Denderleeuw/Liedekerke**
27/05/2017 (10u tot 16u), WZC Ter Bake, Steenweg 732, 9470 Denderleeuw